

Dell™ 1420X/1430X 投影機

使用者手冊

備註、警告與注意



備註：備註代表能協助您更妥善應用投影機的重要資訊。



警告：警告代表可能發生硬體損壞或資料遺失，並建議您如何避免問題。



注意：注意代表可能發生財產損壞、個人傷害、甚至死亡。

本文件中的資訊如有變更恕不另行通知。

© 2011 Dell Inc. 版權 所有。

如果沒有事先獲得 Dell Inc. 的書面許可，嚴禁以任何方式重製本文件。

文中所使用的商標：*Dell* 與 *DELL* 標誌為 Dell Inc. 的商標；*DLP* 與 *DLP* 標誌為德州儀器公司的商標；*Microsoft* 與 *Windows* 為微軟公司在美國與 / 或其他國家中的商標或註冊商標。

本文件所使用的其他商標以及商業名稱分別為所屬個體所有，Dell 公司放棄其商標與商業名稱之外的任何專屬權益。

型號 1420X/1430X

2012 年 2 月 修訂 A00

目錄

1	您的 Dell 投影機	5
	關於您的投影機	6
2	連接您的投影機	8
	連接至電腦	9
	使用 VGA 訊號線連接至電腦	9
	使用 VGA 訊號線連接顯示器迴路	10
	連接至 DVD 放影機	11
	以 S 端子訊號線連接 DVD 放影機	11
	以複合視訊訊號線連接 DVD 放影機	12
	以色差視訊訊號線連接 DVD 放影機	13
3	使用投影機	14
	開啓投影機	14
	關閉投影機	14
	調整投影的影像	15
	升高投影機高度	15
	降低投影機高度	15
	調整投影機縮放和焦距	16
	調整投影影像大小	17

使用控制面板	19
使用遙控器	21
安裝遙控器電池	23
遙控器的操作範圍	24
使用螢幕顯示	25
輸入來源	25
自動調整	26
亮度 / 對比	26
視訊模式	27
音量	27
進階設定	28
語言	40
說明	41
4 投影機的疑難排解	42
指示信號	45
更換燈泡	46
5 規格	47
6 聯絡 Dell	53
7 附錄：詞彙表	54

您的 Dell 投影機

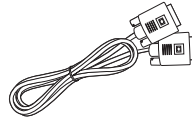
下列所有物品附隨您的投影機。請確定您具備所有物品，若缺少任何物品請聯絡 Dell。

包裝內容物

電源線



1.8 m VGA 訊號線 (VGA 轉 VGA)



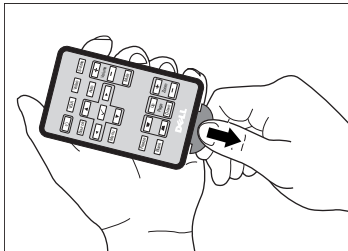
遙控器與電池



使用手冊光碟及文件

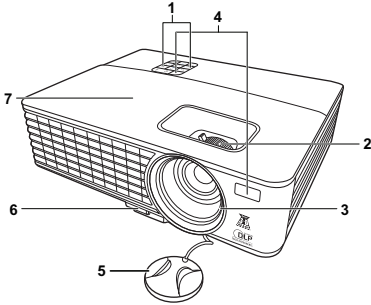


請先將標籤拉出再使用遙控器

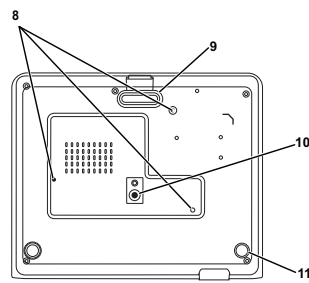


關於您的投影機

頂視圖



底視圖



1	控制面板
2	變焦調整和焦距調整環
3	鏡頭
4	紅外線接收端
5	鏡頭蓋
6	快速釋放按鈕
7	燈泡蓋
8	天花板安裝用安裝孔：螺絲孔 M3 x 4.6mm 深。建議轉矩 <8kgf-cm
9	前調整腳
10	三角架安裝孔：置入螺帽 1/4"*20 UNC
11	傾斜調整環

注意：安全須知

- 1 請勿於會產生大量高溫的裝置附近使用投影機。
- 2 請勿於多灰塵區域使用投影機。灰塵可能導致系統故障並使投影機自動關閉。
- 3 確保投影機安裝於通風良好的區域。
- 4 請勿阻隔投影機上的通風口。
- 5 確定投影機運作於室溫中（0°C 至 35°C）。
- 6 請勿碰觸散熱開口，因為投影機開啓時或剛關閉後散熱開口會非常高溫。
- 7 請勿於投影機開啓時直視鏡頭，如此可能傷害您的眼睛。

8 請勿於投影機開啓時將任何物品置於投影機前方或附近，或遮蓋其鏡頭，如此可能造成物品融化或燒毀。

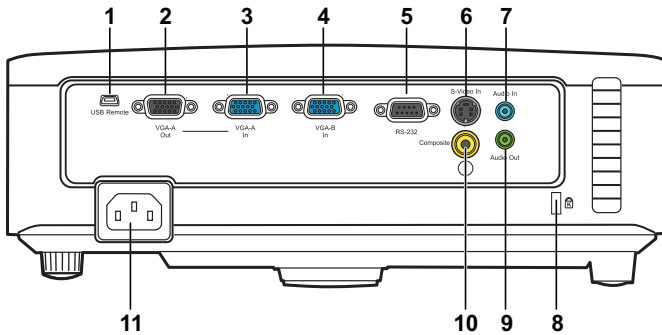


備註：

- 請勿自行嘗試進行投影機天花板安裝，應該由合格的技師安裝。
- 建議投影機天花板安裝工具（P/N：C4504）。更多資訊，請參考 Dell 支援網站 support.dell.com。
- 更多資訊，請見您投影機隨附的安全性資訊。

2

連接您的投影機



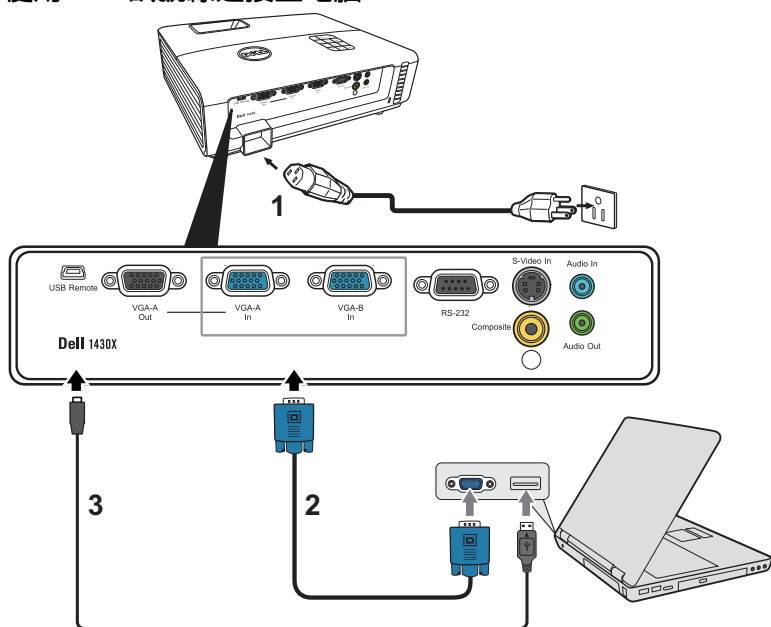
1	Mini USB (B 型) 遙控連接端	7	聲音輸入連接端
2	VGA-A 輸出 (顯示器迴路)	8	安全纜線孔
3	VGA-A 輸入 (D-sub) 連接端	9	聲音輸出連接端
4	VGA-B 輸入 (D-sub) 連接端	10	複合影像連接端
5	RS232 控制埠	11	電源線連接端
6	S 端子連接端		



注意：在您開始本章節中的任何程序之前，請遵循第 6 頁上說明的安全須知。

連接至電腦

使用 VGA 訊號線連接至電腦



1	電源線
2	VGA 至 VGA 訊號線
3	USB-A 至 Mini USB-B 訊號線

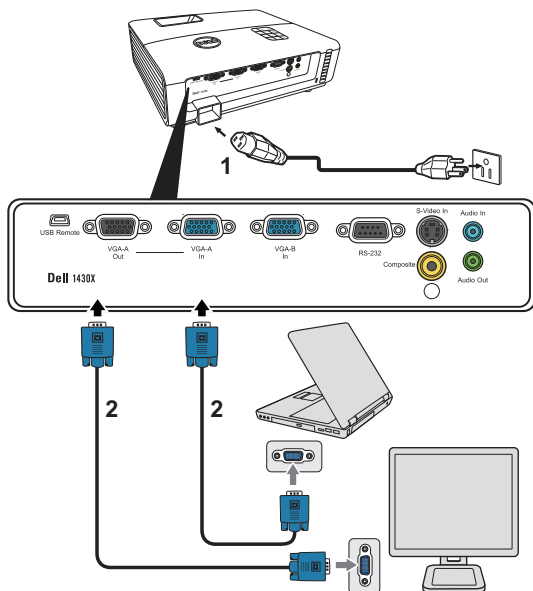


備註：Mini USB 訊號線並不隨附於您的投影機。



備註：若您欲使用遙控器上的「下一頁」與「前一頁」功能，必須先連接 Mini USB 訊號線。

使用 VGA 訊號線連接顯示器迴路



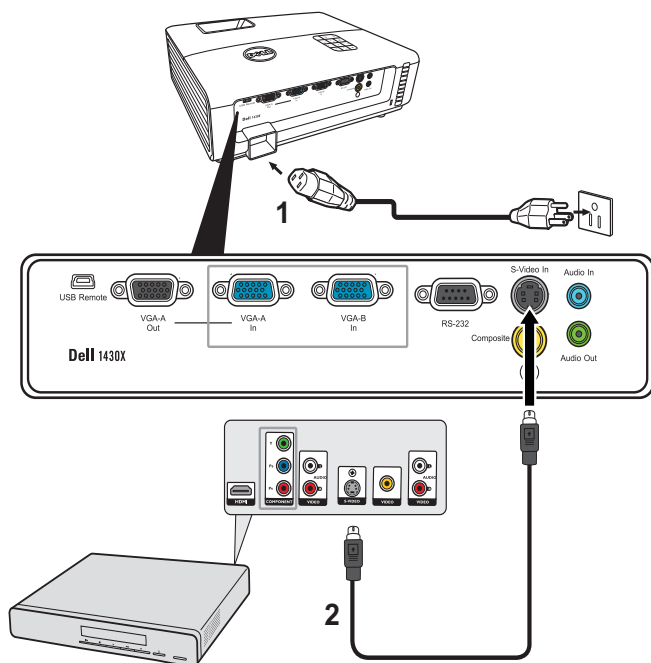
1	電源線
2	VGA 至 VGA 訊號線



備註：您的投影機僅隨附一條 VGA 訊號線。額外的 VGA 訊號線可於 Dell 網站 www.dell.com 購買。

連接至 DVD 放影機

以 S 端子訊號線連接 DVD 放影機

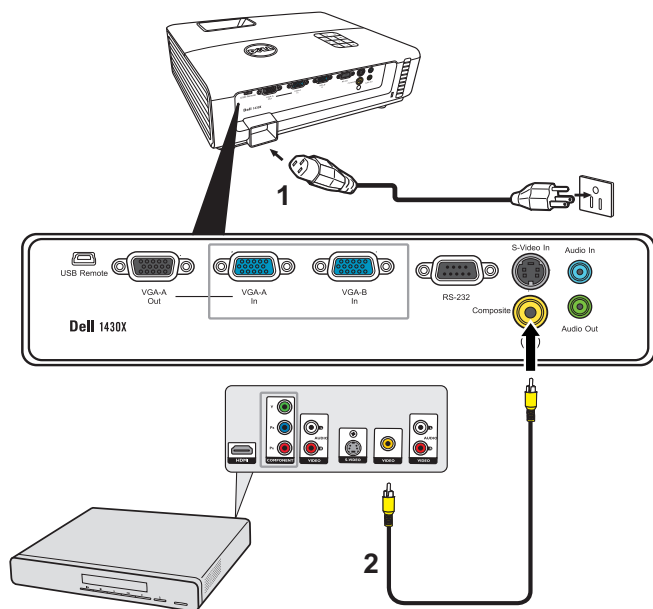


1	電源線
2	S 端子訊號線



備註： S 端子訊號線並不隨附於您的投影機。您可於 Dell 網站 www.dell.com 購買 S 端子延長（50 呎 / 100 呎）線。

以複合視訊訊號線連接 DVD 放影機

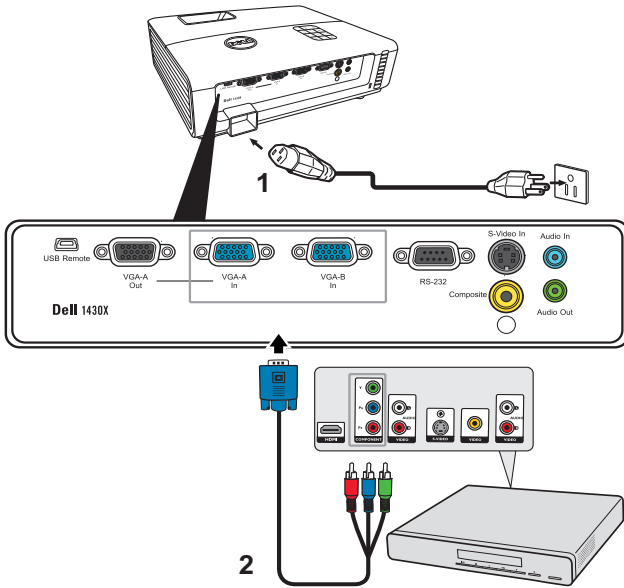


1	電源線
2	複合視訊訊號線



備註：複合視訊訊號線並不隨附於您的投影機。您可於 Dell 網站 www.dell.com 購買複合視訊延長（50 呎 /100 呎）線。

以色差視訊訊號線連接 DVD 放影機



1	電源線
2	VGA 至色差視訊訊號線




備註：您的投影機並不隨附 VGA 至色差視訊訊號線。您可於 Dell 網站 www.dell.com 購買 VGA 至色差視訊延長（50 呎 / 100 呎）線。

3


使用投影機

開啓投影機


 **備註：**在您開啓訊號輸入來源之前（電腦、DVD 播放機等），先開啓投影機。電源鍵指示燈為閃爍藍光直到按下為止。

- 1 取下鏡頭蓋。
- 2 連接電源線及適用的訊號線。關於連接投影機的資訊，請參閱第 8 頁上的「連接您的投影機」。
- 3 按下**電源鍵**（請參閱第 19 頁上的「使用控制面板」，尋找**電源鍵**的位置）。
- 4 開啓您的訊號輸入源（電腦、DVD 播放機等），
- 5 使用適當訊號線連接您的訊號輸入源與投影機。有關連接您的訊號輸入源與投影機的說明，請參閱第 8 頁上的「連接您的投影機」。
- 6 依據預設，投影機的輸入源設為 VGA-A，若有需要可改變投影機的輸入源。
- 7 如果投影機同時連接多種訊號源，請按下遙控器或控制面板上的**來源鍵**，選擇所要的訊號源。請參閱第 19 頁上的「使用控制面板」與第 21 頁上的「使用遙控器」找到**來源鍵**。


關閉投影機

 **警告：**請務必按照下列步驟關閉投影機，再拔掉電源插頭。

- 1 按下**電源鍵**。

 **備註：**「**按下電源鍵關閉投影機**」訊息將顯示於螢幕上。5 秒後訊息將消失，或您可按下**選單鍵**將其清除。

- 2 再次按下**電源鍵**。冷卻風扇持續運轉大約 60 秒。
- 3 如欲加速關閉投影機，當投影機冷卻風扇仍運轉時按住**電源鍵** 1 秒。

 **備註：**在開啓投影機之前，等待 60 秒使內部溫度穩定。

- 4 拔掉連接電源插座和投影機的電源線。

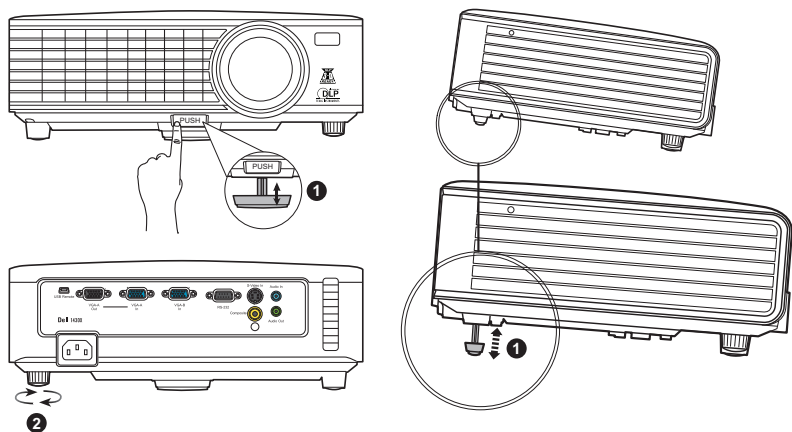
調整投影的影像

升高投影機高度

- 1 將投影機升高至需要的顯示角度，並按下快速釋放按鈕。
- 2 使用傾斜調整環微調投影機高度。

降低投影機高度

- 1 托起投影機並按下快速釋放按鈕，接著慢慢降低投影機的高度，並使用傾斜調整環微調顯示角度。

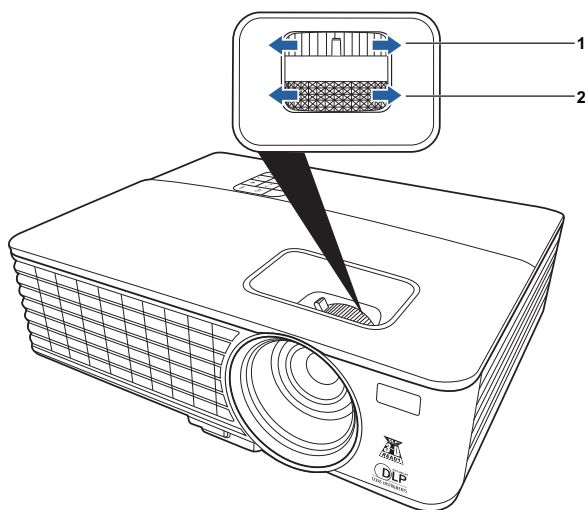


1	前調整腳 (傾斜角：0 至 6 度)
2	傾斜調整環

調整投影機縮放和焦距

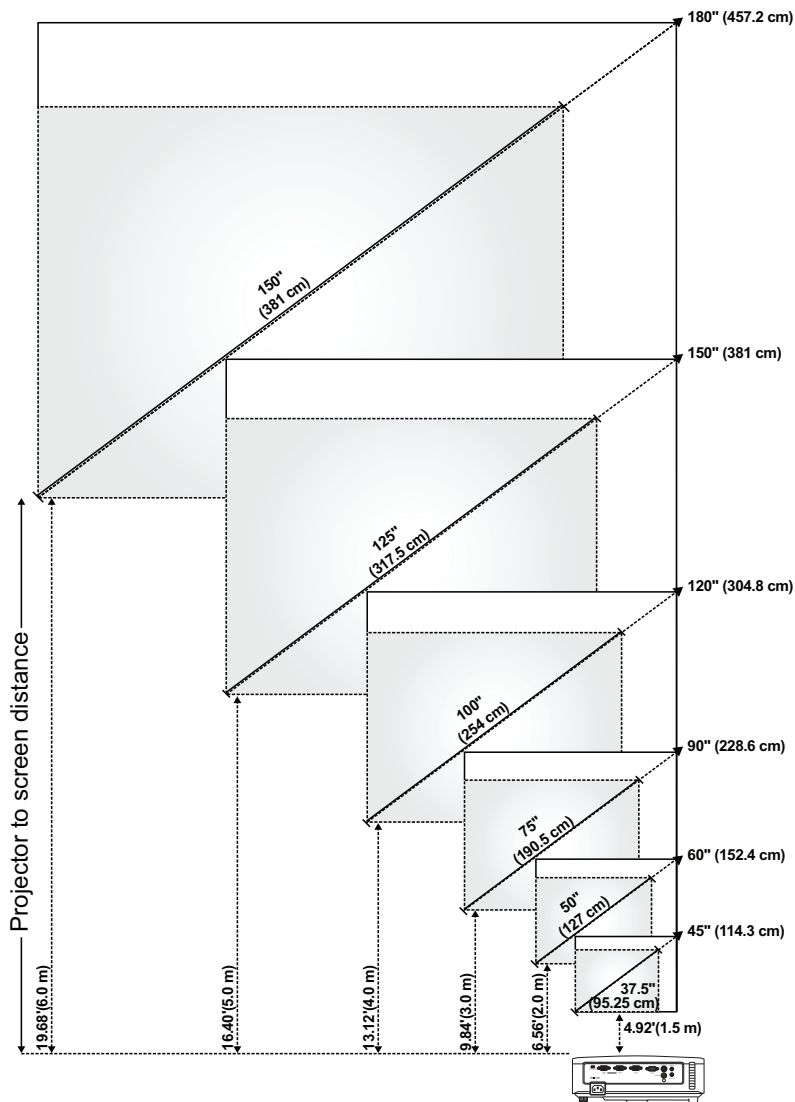
⚠ 注意：為了避免損壞投影機，在移動投影機或將投影機放入手提袋之前，一定要先確定變焦鏡頭和腳架已完全收回。

- 1 旋轉變焦調整片放大或縮小影像。
- 2 旋轉變焦調整片，直到影像清晰為止。本投影機的聚焦距離為 3.28 ft 至 26.24 ft (1 m 至 8 m)。



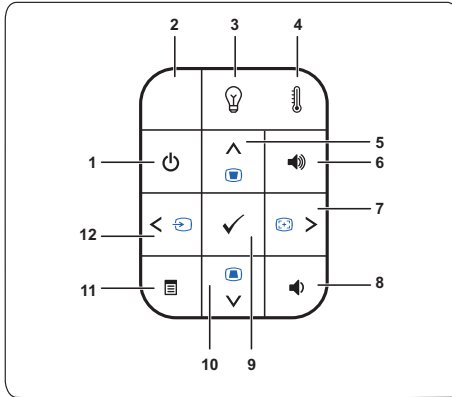
1	變焦調整
2	焦距調整環

調整投影影像大小












螢幕 (對角線)	最大	45" (114.3 cm)	60" (152.4 cm)	90" (228.6 cm)	120" (304.8 cm)	150" (381 cm)	180" (457.2 cm)
	最小	37.5" (95.25 cm)	50" (127 cm)	75" (190.5 cm)	100" (254 cm)	125" (317.5 cm)	150" (381 cm)
螢幕尺寸 (寬 x 高)	最大	36" X 27"	48" X 36"	72" X 54"	96" X 72"	120" X 90"	144" X 108"
		(91.44 cm X 68.58 cm)	(121.92 cm X 91.44 cm)	(182.88 cm X 137.16 cm)	(243.84 cm X 182.88 cm)	(304.8 cm X 228.6 cm)	(365.76 cm X 274.32 cm)
	最小	30" X 22.5"	40" X 30"	60" X 45"	80" X 60"	100" X 75"	120" X 90"
		(76.2 cm X 57.15cm)	(101.6cm X 76.2cm)	(152.4 cm X 114.3 cm)	(203.2 cm X 152.2 cm)	(254 cm X 190.5 cm)	(304.8 cm X 228.6 cm)
Hd	最大	29.7" (75.44 cm)	39.6" (100.58 cm)	59.4" (150.88 cm)	79" (201.17 cm)	99" (251.46 cm)	118.8" (301.75 cm)
	最小	24.75" (62.87 cm)	33" (83.82 cm)	49.5" (125.73 cm)	66" (167.64 cm)	82.5" (209.55 cm)	99" (251.46 cm)
投影距離		4.92' (1.5 m)	6.56' (2.0 m)	9.84' (3.0 m)	13.12' (4.0 m)	16.40' (5.0 m)	19.68' (6.0 m)
* 本表格僅供使用者參考。							

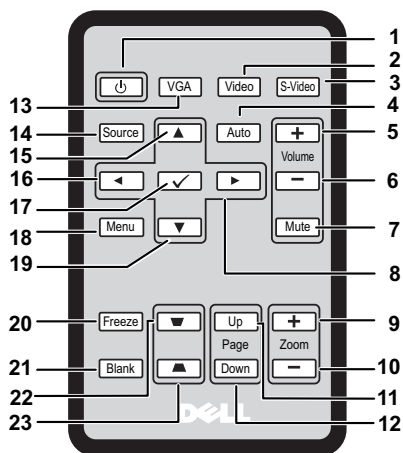
使用控制面板



- | | |
|--------------------|--|
| 1 電源 | 開啓或關閉投影機。如需詳細資訊請參閱第 14 頁上的「開啓投影機」及第 14 頁上的「關閉投影機」。 |
| 2 紅外線接收端 | 將遙控器對向紅外線接收端，並按下一按鈕。 |
| 3 「燈泡」警告指示燈 | 若「燈泡」橘色指示燈亮起或閃爍，可能是由下列問題之一造成： <ul style="list-style-type: none">• 燈泡到達其可用壽命尾端• 燈泡模組未正確安裝• 燈泡驅動器故障• 色輪故障 如需詳細資訊請參閱第 42 頁上的「投影機的疑難排解」及第 45 頁上的「指示信號」。 |
| 4 「溫度」警告指示燈 | 若「溫度」橘色指示燈亮起或閃爍，可能是由下列問題之一造成： <ul style="list-style-type: none">• 投影機的內部溫度過高• 色輪故障 如需詳細資訊請參閱第 42 頁上的「投影機的疑難排解」及第 45 頁上的「指示信號」。 |

5	上  / 梯形調整	<p>按下以瀏覽螢幕上顯示 (OSD) 項目。</p> <p>按下以調整因投影機擺設角度所造成的影像變形 (+40/-40 度)。</p>
6	提高音量 	按下可提高音量。
7	右  / 自動調整	<p>按下以瀏覽螢幕上顯示 (OSD) 項目。</p> <p>按此鍵可以使投影機與輸入源同步。</p> <p> 備註：當螢幕顯示功能 (OSD) 顯示時，自動調整無作用。</p>
8	降低音量 	按下可降低音量。
9	輸入 	按這個鍵可以確認選取的項目。
10	下  / 梯形調整	<p>按下以瀏覽螢幕上顯示 (OSD) 項目。</p> <p>按下以調整因投影機擺設角度所造成的影像變形 (+40/-40 度)。</p>
11	選單 	按此鍵可啟動 OSD。使用方向鍵和 選單 鍵可瀏覽整個 OSD。
12	左  / 來源	<p>按下以瀏覽螢幕上顯示 (OSD) 項目。</p> <p>若投影機同時連接多種訊號源，請按此鍵來選擇「類比 RGB」、「複合」、「色差 (YPbPr，透過 VGA)」，「S- 端子」輸入源。</p>


使用遙控器



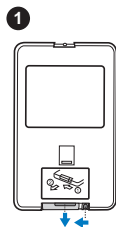
1	電源	開啓或關閉投影機的電源。如需詳細資訊，請參閱第 14 頁上的「開啓投影機」和第 14 頁上的「關閉投影機」。
2	視訊	按下可選擇複合視訊來源。
3	S-Video	按下可選擇 S-Video 來源。
4	自動調整	按下可使投影機與輸入來源同步。自動調整不會在 OSD 顯示時運作。
5	提高音量	按下可提高音量。
6	降低音量	按下可降低音量。
7	靜音	按下可使投影機的喇叭靜音或取消靜音。
8	右	按下可瀏覽螢幕顯示 (OSD) 主選單項目。
9	縮放 +	按下可放大影像。
10	縮放 -	按下可縮小影像。
11	上一頁	按下可移至上一頁。 備註：必須連接 Mini USB-B 連接線才能使用「上一頁」功能。

12	下一頁 	按下可移至下一頁。  備註： 必須連接 Mini USB-B 連接線才能使用「下一頁」功能。
13	VGA	按下可選擇 VGA 來源。
14	來源	按下可在類比 RGB、複合視訊、色差 (YPbPr，經由 VGA) 和 S-video 來源之間切換。
15	上 	按下可瀏覽螢幕顯示 (OSD) 主選單項目。
16	左 	按下可瀏覽螢幕顯示 (OSD) 主選單項目。
17	輸入 	按下可確認所選項目。
18	主選單	按下可啟用 OSD。
19	下 	按下可瀏覽螢幕顯示 (OSD) 主選單項目。
20	凍結	按下可暫停畫面影像。
21	空白	按下可隱藏 / 顯示影像。
22	梯形修正調整 	按下可調整因為投影機傾斜 (+40/-40 度) 所造成的影像失真。
23	梯形修正調整 	按下可調整因為投影機傾斜 (+40/-40 度) 所造成的影像失真。

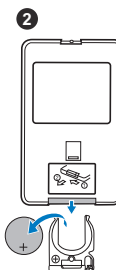
安裝遙控器電池

 **備註：**請在未使用時，將電池從遙控器中取出。

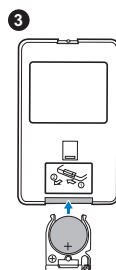
1 按住鎖定臂並將電池座拉出。



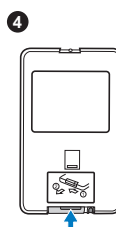
2 檢查電池的極性 (+/-) 標示。



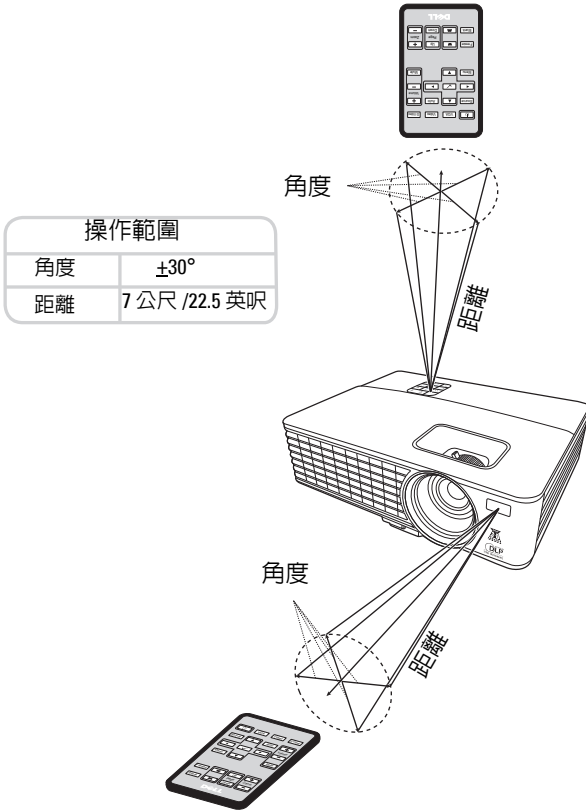
3 將電池插入並根據電池座的標示正確地調整電池的極性。




4 將電池座推回。


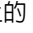


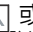






遙控器的操作範圍



 備註：實際的操作範圍可能會與圖中所示略有不同。若電池電力不足，也會無法使用遙控器正確地操作投影機。

使用螢幕顯示

- 投影機提供包含或不包含輸入來源的多種語言螢幕顯示 (OSD) 主選單。
- 若要瀏覽主選單中的各個標籤，請按下投影機控制面板或遙控器上的  或  按鈕。
- 若要選取子選單，請按下投影機控制面板或遙控器上的  按鈕。
- 若要選取某個選項，請按下投影機控制面板或遙控器上的  或  按鈕。此時色彩會變為深藍色。選取某個項目時，該項目的色彩會變為深藍色。
- 使用控制面板或遙控器上的  或  按鈕調整設定。
- 若要返回主選單，請按下控制面板或遙控器上的  按鈕。
- 若要離開 OSD，請按下  按鈕，或直接按下控制面板或遙控器上的主選單按鈕。

備註：OSD 結構和設定與 1420X 和 1430X 型號相同。

輸入來源


「輸入來源」選單可讓您選取投影機的輸入來源。




自動選取來源—選取關閉 (預設值) 可鎖定目前的輸入訊號。如果在自動選取來源模式設定為關閉時按下來源按鈕，可以手動選取輸入訊號。選取開啓可自動偵測可用的輸入來源。如果在投影機啓動時按下來源按鈕，便會自動尋找下一個可用的輸入來源。

VGA-A—按下  可偵測 VGA-A 訊號。

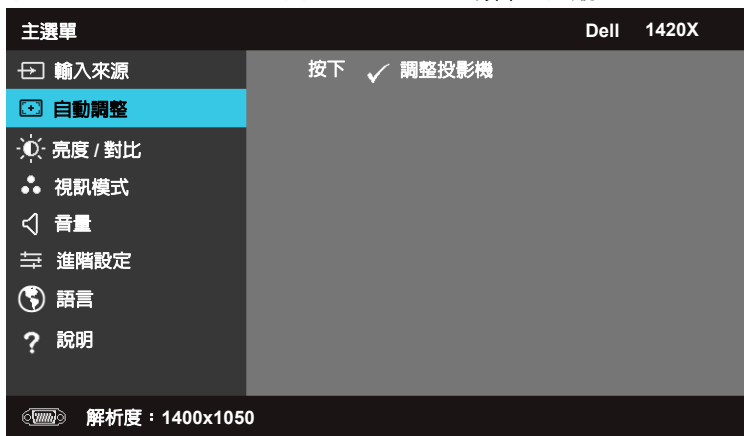
VGA-B—按下  可偵測 VGA-B 訊號。

複合視訊—按下  可偵測複合視訊訊號。

S 端子—按下  可偵測 S-Video 訊號。

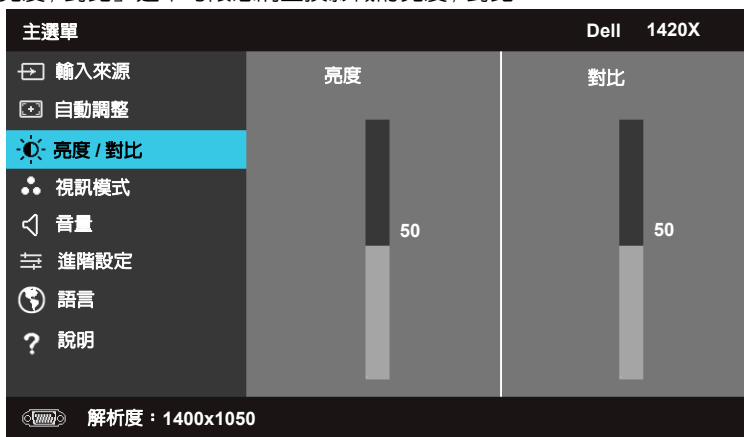
自動調整

「自動調整」會在電腦模式下自動調整投影機的**頻率**和**追蹤**。



亮度 / 對比

「亮度 / 對比」選單可讓您調整投影機的亮度 / 對比。

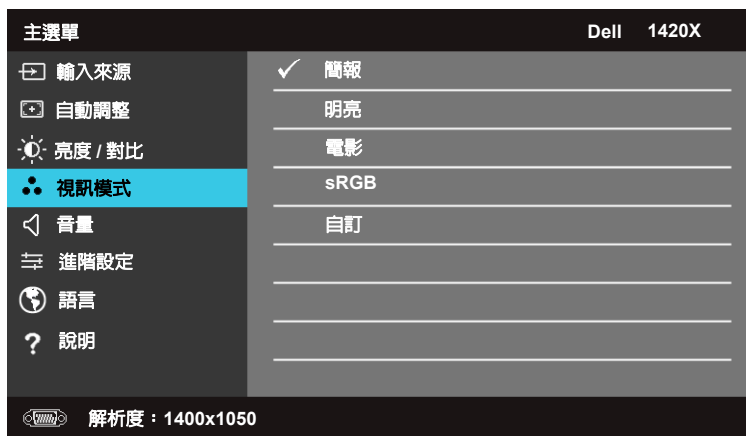


亮度 — 使用 和 調整影像的亮度。

對比 — 使用 和 調整顯示的對比。

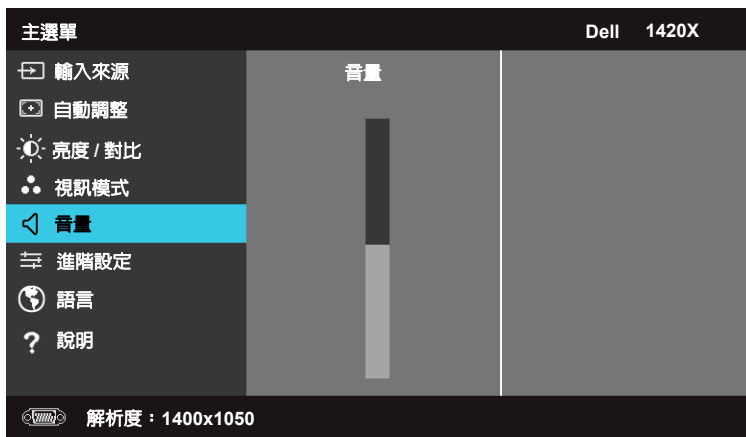
視訊模式

「視訊模式」選單可讓您最佳化顯示影像：**簡報**、**明亮**、**電影**、**sRGB** (提供更精確的色彩表現) 和 **自訂** (設定偏好的設定)。



音量

「音量」選單可讓您調整投影機的音量設定。



音量一按下 可提高音量，按下 可降低音量。

進階設定

「進階設定」選單可讓您變更**影像**、**顯示**、**投影機**、**主選單**、**電源**和**資訊**的設定。



影像設定 (在電腦模式下)

選取並按下 可啓用影像設定。影像設定選單提供下列選項：



色溫 —可讓您調整色溫。畫面上會顯示高色溫的冷色調及低色溫的暖色調。當您在 RGB 色彩調整選單內調整設定值時，會啓用「自訂」模式。所調整的設定值會儲存在「自訂」模式中。

RGB 色彩調整 —可讓您手動調整紅、綠和藍的色彩。

白色強度 —使用 和 調整顯示的白色強度。

色域 —可讓您選取色域，其中的選項如下：RGB、YCbCr 和 YPbPr。

VGA 輸出 —選取**開啓**或**關閉**可啓用或停用投影機待機狀態下的 VGA 輸出功能。預設值為**關閉**。



備註：如果調整**色溫**、**RGB 色彩調整** 和**白色強度**的設定，投影機會自動切換為**自訂**。

影像設定 (在視訊模式下)

選取並按下 可啓用影像設定。影像設定選單提供下列選項：

進階設定	Dell 1420X	
影像設定	色溫	▶ 中
顯示設定	RGB 色彩調整	▶ R : 50 G : 50 B : 50
投影機設定	飽和度	▶ 50
主選單設定	銳利度	▶ 16
電源設定	色調	▶ 50
資訊	白色強度	▶ 10
	色域	▶ YCbCr
	VGA 輸出	▶ 關閉

解析度：720x480

色溫 —可讓您調整色溫。畫面上會顯示高色溫的冷色調及低色溫的暖色調。當您在 **RGB 色彩調整** 選單內調整值時，會啓用自訂模式。所調整的值會儲存在自訂模式中。

RGB 色彩調整 —可讓您手動調整紅、綠和藍的色彩。

飽和度 —可讓您調整視訊來源，範圍可從黑白到完全飽合的色彩。按下 可減少影像的色彩量，而按下 可增加影像的色彩量。

銳利度 —按下 可降低銳利度，按下 可提高銳利度。

色調 —按下 可減少影像的綠色量，而按下 可增加影像的紅色量 (僅適用於 NTSC)。


白色強度 —使用 和 調整顯示的白色強度。

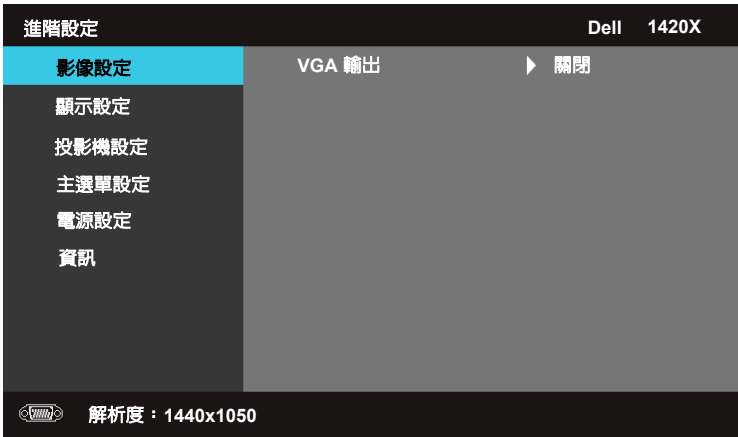
色域 —可讓您選取色域，其中的選項如下：RGB、YCbCr 和 YPbPr。

VGA 輸出 — 選取**開啓**或**關閉**可啓用或停用投影機待機狀態下的 VGA 輸出功能。預設值為**關閉**。

 **備註：**如果調整色溫、RGB 色彩調整、飽和度、銳利度、色調 和白色強度的設定，投影機會自動切換為**自訂**。


影像設定 (沒有輸入來源)

選取並按下  可啓用影像設定。影像設定選單提供下列選項：





VGA 輸出 — 選取**開啓**或**關閉**可啓用或停用投影機待機狀態下的 VGA 輸出功能。預設值為**關閉**。

顯示設定 (在電腦模式下)

選取並按下  可啓用顯示設定。顯示設定選單提供下列選項：



水平位置 — 按下  可將影像向左移，按下  可將影像向右移。



垂直位置 — 按下  可將影像向下移，按下  可將影像向上移。

頻率 — 可讓您變更顯示資料時鐘頻率，以搭配電腦圖形卡的頻率。如果看到垂直的閃爍波，可使用進行粗略調整的**頻率**控制。

追蹤 — 同步處理顯示訊號與圖形卡的相位。如果遇到不穩定或閃爍的影像，請使用**追蹤**加以修正。這是一項細微的調整。

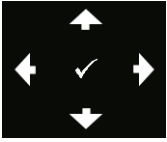
縱橫比 — 可讓您選取橫比，以調整影像顯示的方式。






- 原始值 — 選取原始值可維持輸入來源所投影影像的橫比。
- 16:9 — 縮放輸入來源以使畫面的寬度可投影 16:9 畫面的影像。
- 4:3 — 縮放輸入來源以使畫面符合投影 4:3 影像的大小。

縮放 — 按下  和  可縮放影像。




若要調整影像的比例，可按下遙控器上的**縮放 +** 或**縮放 -**。



縮放導覽 — 按下  可啓用縮放導覽選單。
使用     瀏覽投影畫面。

顯示設定 (在視訊模式下)

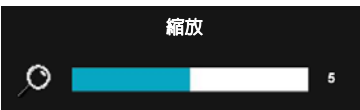
選取並按下  可啓用顯示設定。顯示設定選單提供下列選項：



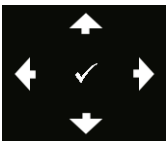
縱橫比 — 可讓您選取橫比，以調整影像顯示的方式。






- 原始值 — 選取原始值可維持輸入來源所投影影像的橫比。
- 16:9 — 縮放輸入來源以使畫面的寬度可投影 16:9 畫面的影像。
- 4:3 — 縮放輸入來源以使畫面符合投影 4:3 影像的大小。

縮放 — 按下  和  可縮放影像。



若要調整影像的比例，可按下遙控器上的 **縮放 +** 或 **縮放 -**。




縮放導覽 — 按下  可啓用縮放導覽選單。
使用     瀏覽投影畫面。

3D 顯示 — 選取 開啟 可啓動 3D 顯示功能 (預設值為關閉)。

備註：

- 1 當您想要創造 3D 體驗時，需要使用其他幾種元件，包括：
 - a. 具備 120 Hz 訊號輸出四路緩衝圖形卡的桌上型電腦 / 筆記型電腦。
 - b. 「主動式」3D 眼鏡 (含 DLP 連結)。
 - c. 3D 內容。請參閱「備註 4」。
 - d. 3D 播放機 (例如：立體電影播放機 ...)
 - 2 滿足下列任一條件時，就會啟用 3D 功能：
 - a. 配備圖形卡的桌上型電腦 / 筆記型電腦，可經由 VGA 訊號線輸出 120 Hz 訊號。
 - b. 經由視訊和 S-Video 輸入一組 3D 內容。
 - 3 「3D 顯示」選項只有在投影機偵測到上述任一種輸入時，才會在「進階設定的顯示設定」選單中啟用。
 - 4 3D 支援和重新整理速率如下：
 - a. VGA 1280 x 720 120 Hz、1024 x 768 120 Hz 和 800 x 600 120 Hz
 - b. 複合視訊 / S-Video 60 Hz
 - c. 色差 480i
 - 5 筆記型電腦建議使用的 VGA 訊號為單一模式輸出 (不建議使用雙重模式)。
- 3D Sync 反轉**—如果在戴上 DLP 3D 眼鏡時看到分離或重疊的影像，則需要執行「反轉」讓左 / 右影像序列進行最佳的搭配，以獲得正確的影像 (適用於 DLP 3D 眼鏡)。

投影機設定

選取並按下  可啓用投影機設定。投影機設定選單提供下列選項：




自動選取來源 — 選取**關閉** (預設值) 可鎖定目前的輸入訊號。如果在**自動選取來源**模式設定為**關閉**時按下「來源」按鈕，可以手動選取輸入訊號。選取**開啓**可自動偵測可用的輸入來源。如果在投影機啓動時按下**來源**按鈕，便會自動尋找下一個可用的輸入來源。

投影機模式 — 可讓您根據裝載投影機的方式選取投影機模式。

- 前 — 這是預設的選項。
- 倒吊前投 — 投影機會使影像上下顛倒，以便進行倒吊投影。
- 後 — 投影機會將影像反轉，使您可以從半透明的螢幕後方進行投影。
- 倒吊後投 — 投影機會將影像反轉，並使影像上下顛倒。您可以從半透明的螢幕後方進行倒吊投影。

喇叭 — 選取**開啓**可啓用喇叭。選取**關閉**可停用喇叭。





隱藏字幕 — 選取**開啓**可啓用隱藏字幕並啓用隱藏字幕選單。選取適當的隱藏字幕選項：CC1、CC2、CC3 和 CC4。

 **備註：**隱藏字幕選項只適用於 NTSC。

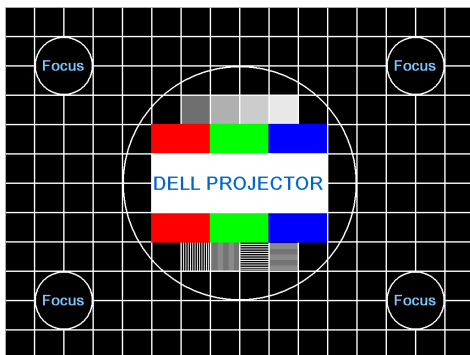
預覽開機畫面 — 預設會使用 Dell 標誌做為底色圖案。

高海拔模式 — 當環境介於 1500 公尺和 3000 公尺之間時選取「**開啓**」。

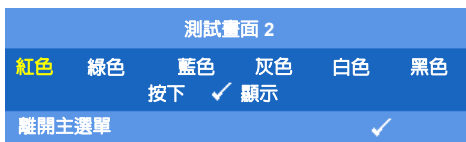
測試畫面 2—「測試畫面」用於測試對焦和解析度。


若要啓用或停用**測試畫面 2**，可選取**關閉**、**1** 或 **2**。若要呼叫**測試畫面 1**，可同時按住控制面板上的  和  按鈕 2 秒。若要呼叫「**測試畫面 2**」，可同時按住控制面板上的  和  按鈕 2 秒。

測試畫面 1：



測試畫面 2：




重設回出廠設定—選取並按下  可將所有設定重設回出廠預設值，並顯示下列警告訊息。

重設回出廠預設值

重設的項目包括電腦來源和視訊來源的設定。

主選單設定

選取並按下  可啓用主選單設定。主選單設定由下列選項組成：

進階設定		Dell 1420X
影像設定	主選單位置	▶ 居中
顯示設定	主選單逾時	▶ 20 秒
投影機設定	主選單透明度	▶ 0
主選單設定	主選單鎖定	▶ 關閉
電源設定	密碼	▶ 無效
資訊	變更密碼	▶ 按下 ✓

 解析度：1440x1050

主選單位置 —可讓您變更 OSD 選單在畫面上的位置。

主選單逾時 —可讓您調整 OSD 逾時的時間。根據預設，OSD 會在 20 秒未動作之後消失。

主選單透明度 —選取可變更 OSD 背景的透明層次。


主選單鎖定 —選取**關閉**可啓用「主選單鎖定」並隱藏 OSD 選單。選取**關閉**可停用「主選單鎖定」。如果要停用「主選單鎖定」功能並顯示 OSD，請按下控制面板或遙控器上的**主選單**按鈕 15 秒，然後停用此功能。

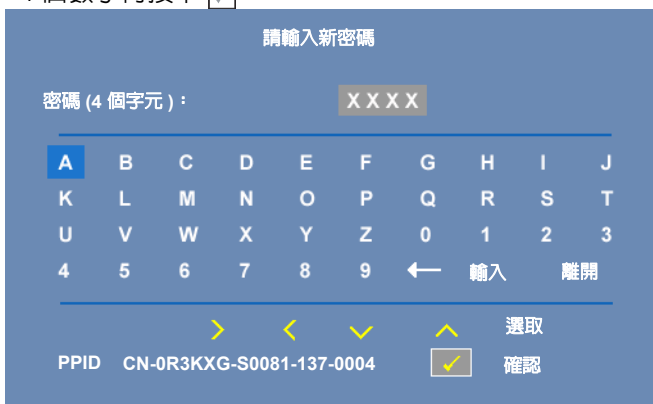
密碼 —啓用「密碼保護」時，會在將電源插頭插入電源插座，以及第一次開啓投影機電源時顯示要求您輸入密碼的「密碼保護」畫面。此功能預設是停用狀態。您可以選取**啓用**來啓用此功能。如果先前已設定密碼，請先輸入密碼再選取此功能。此密碼安全性功能將會在下一次開啓投影機時啓用。如果啓用此功能，則在啓動投影機後會要求您輸入投影機的密碼：

- 1 第一次輸入密碼要求：


- a 移至主選單設定 選單，按下  再選取密碼以啓用密碼設定。



- b 啓用「密碼」功能時會顯示一個字元畫面，請在畫面上輸入 4 個數字再按下 。



- c 若要確認，請再輸入一次密碼。
- d 如果密碼驗證成功，您就可以繼續存取投影機的功能及公用程式。
- 2 如果輸入錯誤的密碼，將有另外 2 次機會。如果嘗試三次皆無效，投影機將會自動關閉。

 備註：如果忘記密碼，請連絡 DELL™ 或合格的維修人員。

3 若要停用密碼功能，請選取**無效**。

4 若要刪除密碼，請選取**刪除**。

變更密碼 — 輸入原本的密碼，然後輸入新密碼並再次確認新密碼。

請輸入原本的密碼

密碼 (4 個字元) :

A	B	C	D	E	F	G	H	I	J
K	L	M	N	O	P	Q	R	S	T
U	V	W	X	Y	Z	0	1	2	3
4	5	6	7	8	9	←	輸入	離開	

> < ✓ ^ 選取

PPID CN-0R3KXG-S0081-137-0004 確認

請輸入新密碼

密碼 (4 個字元) :

A	B	C	D	E	F	G	H	I	J
K	L	M	N	O	P	Q	R	S	T
U	V	W	X	Y	Z	0	1	2	3
4	5	6	7	8	9	←	輸入	離開	

> < ✓ ^ 選取

PPID CN-0R3KXG-S0081-137-0004 確認

請重新輸入新密碼

密碼 (4 個字元) :

A	B	C	D	E	F	G	H	I	J
K	L	M	N	O	P	Q	R	S	T
U	V	W	X	Y	Z	0	1	2	3
4	5	6	7	8	9	←	輸入	離開	

> < ✓ ^ 選取

PPID CN-0R3KXG-S0081-137-0004 確認

電源設定

選取並按下 可啓用電源設定。電源設定由下列選項組成：



快速關機 — 選取**開啓**即可在按一下**電源**按鈕後關閉投影機。此功能可讓投影機快速關機並使風扇速度加快。在快速關機時可能有略高的噪音。



備註：若要再次啓動投影機，請先等待 60 秒讓內部溫度穩定後再開啓。如果立即啓動電源，投影機將需要較長的時間才能啓動。它的散熱風扇將會以全速運作約 30 秒，以使內部溫度穩定下來。

省電 — 選取**關閉**可停用省電模式。投影機預設會設定為在 10 分鐘未活動後進入省電模式。畫面上會顯示一個倒數 60 秒的警告訊息，再切換為省電模式。在倒數期間按下任意按鈕即可停止省電模式。

您也可以將進入省電模式的延遲時間設定為不同值。延遲期間是指您要讓投影機在沒有輸入訊號後等待的時間。「省電」可以設定為 30、60、90 或 120 分鐘。

如果在延遲期間未偵測到輸入訊號，投影機將會關閉燈泡並進入省電模式。如果在延遲期間偵測到輸入訊號，則會自動開啓投影機電源。如果進入省電模式後的兩小時內未偵測到輸入訊號，投影機就會從「省電」模式切換為「關機」模式。若要開啓投影機的電源，請按下「電源」按鈕。

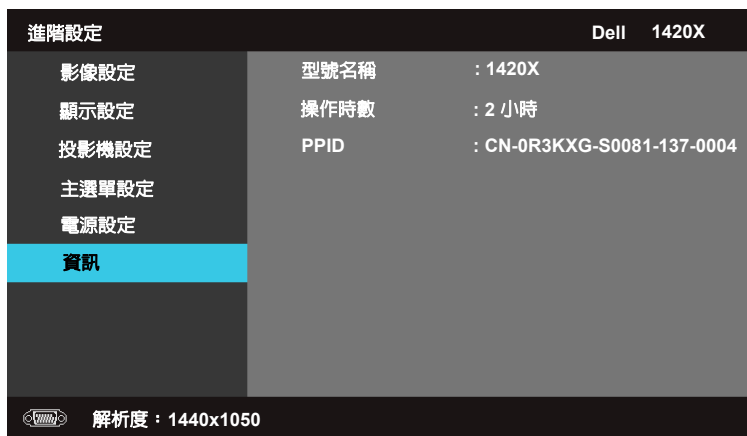
燈泡模式 — 可讓您選取**正常**或**ECO**模式。

正常模式會在全電力等級下運作。**ECO**模式會在較低的電力等級下運作，以提供較長的燈泡壽命、更安靜的操作，以及畫面上的調光器亮度輸出。

重設燈管時數 — 按下 並選取**確認**選項以重設燈管時數。

資訊

「資訊」選單會顯示目前的投影機設定。



語言

可讓您設定 OSD 的語言。按下 可啓用語言選單。



說明

如果在使用投影器時發生問題，可以存取「說明」選單進行疑難排解。

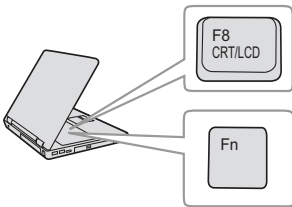


投影機的疑難排解



如果您在使用投影機時遇到困難，請參閱以下內容。如果無法順利解決問題，請與 Dell™ 公司聯絡（請參閱第 53 頁聯絡 Dell™）。

問題

螢幕中沒有任何影像







可能的解決方式

- 請確認您已經取下鏡頭蓋，並且已經開啓投影機的開關。
- 請確定 OSD 選單中「輸入來源」已正確設定。
- 請確定已經啓用外接式圖形連接埠。如果您使用的是 Dell™ 筆記型電腦，請按下   (Fn+F8)。如果您使用其他機型電腦，請參閱該電腦的說明文件。電腦的輸出訊號並未依照工業標準。此狀況發生時，請更新電腦的視訊驅動程式。若為 Dell 電腦，請參閱 support.dell.com。
- 確定您已確實連接所有的訊號線。請參閱第 8 頁上的「連接您的投影機」。
- 請確定接頭沒有彎曲或斷裂。
- 請檢查投影機的燈泡安裝是否妥當（請參閱第 46 頁上的「更換燈泡」）。
- 請執行其他選單中的**測試畫面**功能。請確認測試畫面的色彩正確。

遺失輸入來源。無法切換至特定的輸入來源。

請確定特定的輸入來源是設為啓用。






問題 (續)	可能的解決方式 (續)
不完整、跳動或不正常顯示的畫面	<p>1 請按遙控器或控制面板上的 自動調整 鍵。</p> <p>2 如果您使用的是 Dell™ 筆記型電腦，請將電腦的解析度設定為 XGA (1024 x 768)：</p> <ol style="list-style-type: none"> 用滑鼠右鍵按一下您 Microsoft® Windows® 桌面未使用的部份，按一下 內容 然後選取 設定索引 標籤。 確認外部的顯示器連接埠已設定為 1024 x 768 像素。 按下   (Fn+F8)。 <p>如果在變更螢幕解析度時遇到困難或畫面停止不動時，請重新啟動所有設備及投影機。</p> <p>如果您使用的不是 Dell™ 筆記型電腦，請參閱該電腦的說明文件。電腦的輸出訊號可能並未依照工業標準。此狀況發生時，請更新電腦的視訊驅動程式。若為 Dell 電腦，請參閱 support.dell.com。</p>
螢幕沒有顯示簡報內容	如果您使用的是筆記型電腦，請按下   (Fn+F8)。
影像不穩定或閃爍	在 OSD 顯示 子選單調整追蹤 (只適用電腦模式)。
影像有垂直閃爍的條紋	在 OSD 顯示 子選單調整頻率 (只適用電腦模式)。
影像顏色不正確	<ul style="list-style-type: none"> 如果顯示器接收來自顯示卡錯誤的輸出訊號，請將 OSD 顯示 索引標籤的訊號模式設為 RGB。 請執行 其他 選單中的 測試畫面 功能。請確認測試畫面的色彩正確。
影像焦點模糊	<p>1 調整投影機鏡頭上的對焦調整環。</p> <p>2 請確認投影螢幕與投影機之間有足夠的距離 (3.28 英尺 [1 公尺] 到 39.37 英尺 [12 公尺])。</p>
在 16:9 的 DVD 顯示時影像會被拉長	投影機自動偵測輸入信號格式。原始預設設定會根據輸入信號格式維持投射影像的縱橫比。若圖像仍被拉伸，可以在 OSD 的 設定 選單中調整縱橫比。
影像顛倒	<ul style="list-style-type: none"> 從 OSD 選取 投影機設定 並調整投影機模式。

<p>問題 (續) 燈泡燒毀或有破裂聲</p>	<p>可能的解決方式 (續) 當燈泡的壽命結束時，它可能會燒掉，也可能產生很大的破裂聲。如果發生這種情況，投影機的電源便無法開啓。如果要更換燈泡，請參閱第 46 頁上的「更換燈泡」。</p>
<p>燈泡指示燈亮起穩定橘光 燈泡指示燈閃爍橘光</p>	<p>當燈泡指示燈亮起穩定橘光時，請更換燈泡。 若燈泡指示燈閃爍橘光，燈泡模組連線可能受中斷。請檢查燈泡模組並確定已正確安裝。 如果燈泡指示燈和電源指示燈亮起閃爍橘光，則表示燈泡驅動器出現故障，投影機將會自動關閉。 若燈泡與溫度指示燈亮起閃爍橘光，而電源指示燈亮起穩定的藍光，則表示系統出現故障，投影機將會自動關閉。 欲清除保護模式，請按住電源鍵 10 秒鐘。</p>
<p>溫度指示燈亮起穩定橘光</p>	<p>投影機過熱。投影機將自動關閉。請等投影機冷卻下來後，再重新開啓投影機。如果無法順利解決問題，請與 Dell™ 公司聯絡。</p>
<p>溫度指示燈亮起閃爍橘光</p>	<p>投影機風扇已故障，投影機會自動關閉。請按住電源鍵 15 秒鐘以嘗試清除投影機保護模式。請等待約 5 分鐘再嘗試再度開啓電源。如果無法順利解決問題，請與 Dell™ 聯絡。</p>
<p>螢幕上未出現 OSD</p>	<p>嘗試持續按下面板上的選單鍵 15 秒以解除 OSD 鎖定。請參閱第 36 頁 選單鎖定。</p>
<p>遙控器無法順利操作，或只能在有限的範圍內操作。</p>	<p>電池電量可能不足。如果是的話，請使用電池製造商建議的相同或同類型的電池更換。</p>


指示信號

投影機狀態	說明	控制按鍵		指示燈	
		電源	主選單	溫度 (橘色)	燈泡 (橘色)
待機模式	投影機處於待機模式。預備開機。	藍色閃爍	關閉	關閉	關閉
暖機模式	投影機需要一段時間暖機與開機。	藍色	藍色	關閉	關閉
燈泡亮	投影機處於正常模式，預備顯示影像。 ■ 備註：OSD 選單無法存取。	藍色	藍色	關閉	關閉
冷卻模式	投影機正在冷卻以關機。	藍色	關閉	關閉	關閉
省電模式	省電模式已啟動。若兩小時未偵測到輸入信號，投影機將自動進入待機模式。	橘色閃爍	關閉	關閉	關閉
省電模式前冷卻。	在進入省電模式前投影機需要 60 秒冷卻。	橘色	關閉	關閉	關閉
投影機過熱	散氣孔可能受阻擋，或周遭溫度可能高於 35°C。投影機將自動關閉。確定散氣孔未受阻擋，且周圍溫度介於操作範圍之間。如果無法順利解決問題，請與 Dell 公司聯絡。	關閉	關閉	橘色	關閉
燈泡驅動器過熱	燈泡驅動器過熱。散氣孔可能受阻擋，投影機將自動關閉。請等投影機冷卻下來後，再重新開啓投影機。如果無法順利解決問題，請與 Dell 公司聯絡。	橘色	關閉	橘色	關閉
風扇故障	風扇之一故障，投影機將自動關閉。如果無法順利解決問題，請與 Dell 公司聯絡。	關閉	關閉	橘色閃爍	關閉
燈泡驅動器故障	燈泡驅動器故障，投影機將自動關閉。3 分鐘後拔掉電源線，然後再開啓顯示器。如果無法順利解決問題，請與 Dell 公司聯絡。	橘色閃爍	關閉	關閉	橘色閃爍
燈泡模組連線失敗	燈泡模組連線可能會中斷。請檢查燈泡模組並確定已正確安裝。如果無法順利解決問題，請與 Dell 公司聯絡。	關閉	關閉	關閉	橘色閃爍
色輪故障	色輪無法啓動。投影機故障且投影機自動關機。3 分鐘後拔掉電源線，然後再開啓投影機。如果無法順利解決問題，請與 Dell 公司聯絡。	藍色	關閉	橘色閃爍	橘色閃爍
燈泡故障	燈泡有瑕疵。請更換燈泡。燈泡已到達使用期限。	關閉	關閉	關閉	橘色
OSD 開啓	當投影機的當投影機的 OSD 顯示且使用者可見時。	藍色	藍色	關閉	關閉



更換燈泡

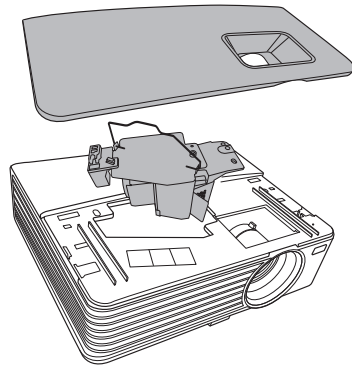
-  **注意：**在您開始本章節中的任何程序之前，請遵循第 6 頁上的安全說明須知。
-  **注意：**使用原廠燈泡以確保您投影機的安全與最佳的工作狀況。
-  **注意：**使用中的燈泡溫度極高，在投影機確實冷卻 30 分鐘以上之前，請勿嘗試更換燈泡。
-  **注意：**任何時候都不要觸摸燈泡或燈泡玻璃。投影機的燈泡非常易碎，若觸碰有可能導致破碎。破碎的玻璃碎片十分鋒利，可能造成受傷。
-  **注意：**請將碎片從投影機全部清除，並依據各州、當地或聯邦法律規定處理或回收這些碎片。更多資訊請參閱 www.dell.com/hg。

- 1 關閉投影機並拔下電源線。
- 2 讓投影機至少冷卻 30 分鐘。
- 3 旋開固定燈泡蓋的螺絲，取下燈蓋。
- 4 旋開固定燈泡的螺絲。
- 5 握住金屬把手，將燈泡拉出。

 **備註：**Dell™ 可能會要求將保固期內更換下來的燈泡歸還 Dell™，否則請聯繫當地的廢棄物處理機構，索取最近的廢棄物處理站地址。

- 6 更換新的燈泡。
- 7 鎖緊固定燈泡的螺絲。
- 8 更換燈泡蓋並鎖緊兩顆螺絲。
- 9 在**電源設定**中的**重設燈管時數**選擇「**確認**」，以重設燈泡使用時間（請參閱第 39 頁上的「**電源設定**」）。更換新的燈泡模組時，投影機將自動偵測並重設燈泡小時。

-  **注意：**燈泡廢棄 (僅限於美國)
 燈泡含有水銀，必須依據當地、州或聯邦法律來回收或廢棄。如需詳細資訊，請至 WWW.DELL.COM/HG 或聯繫電子工業聯盟 WWW.EIAE.ORG。如需燈泡特定的廢棄資訊，請至 WWW.LAMPRECYCLE.ORG 查詢。



規格

光閥	0.55" XGA S450 DMD, DarkChip3™
亮度	1420X: 2700 ANSI 流明 (最大) 1430X: 3200 ANSI 流明 (最大)
對比率	最小 2400:1 (全開 / 全關)
均勻性	85% 典型 (日本標準 - JBMA)
像素數	1024 x 768(XGA) 4:3 縱橫比
可顯示顏色	10.7 億顏色
色輪速度	2 倍
投射鏡頭	F 制光圈: F/2.54~2.73 焦距, f=18.18~21.84 mm 1.2 倍手動變焦鏡頭 投射比 =1.64~1.97 廣角與望遠 110% 偏移
投影螢幕尺寸	38-180 英吋 (對角線)
投射距離	3.28~26.24 ft (1 m ~ 8 m)
視訊相容性	複合視訊 / S 端子: NTSC (M, 3.58, 4.43), PAL (B, D, G, H, I, M, N, 4.43), SECAM (B, D, G, K, K1, L, 4.25/4.4) 色差視頻, 透過 VGA: 1080i/p、720p、576i/p、480i/p
電源供應	通用 AC90-264 50/60 Hz PFC 輸入

耗電量

1420X:

正常模式：305W ± 10% @ 110Vac

經濟模式：265W ± 10% @ 110Vac

待機模式：<0.5W

1430X:

正常模式：368W ± 10% @ 110Vac

經濟模式：305W ± 10% @ 110Vac

待機模式：<0.5W

聲音

1 喇叭 x 2 瓦 RMS

噪音等級

1420X:

33 dB(A) 正常模式，29 dB(A) 經濟模式

1430X:

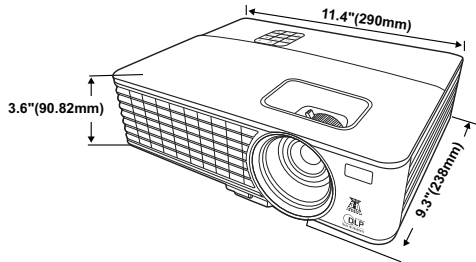
36 dB(A) 正常模式，32 dB(A) 經濟模式

重量

5.7 lbs (2.6 kg)

尺寸 (寬 x 高 x 深)

11.4 x 3.6 x 9.3 吋 (290 x 90.82 x 238 mm)



操作環境

運作溫度：0 °C 至 35 °C (32 °F 至 95 °F)

溼度：最大 90%

存放溫度：-30 °C 至 65 °C (-22 °F 至 149 °F)

溼度：最大 90%

運送溫度：-20 °C 至 60 °C (-4 °F 至 140 °F)

溼度：最大 90%

I/O 接頭

電源：一個 AC 電源插座 (3 針 - C14 輸入)

VGA 輸入：兩個 15 針 D-sub 接頭 (藍色)，
VGA-A 與 VGA-B，供類比 RGB/ 色差輸入訊號。

VGA 輸出：一個 15 針 D-sub 接頭（黑色）供 VGA-A 循環迴路。

S- 端子輸入：一個標準 4 針迷你 DIN S- 端子接頭供 Y/C 訊號輸入。

複合視訊輸入：一個黃色 RCA 插頭供 CVBS 訊號。

類比音訊輸入：一個 3.5mm 立體音迷你耳機插頭（綠色）。

固定聲音輸入：一個 3.5mm 立體音迷你耳機插頭（藍色）。

Mini USB (B 型) 埠：一個 Mini USB 插槽支援遙控器。

RS232 埠：一個 9 針腳的 D-sub 接頭

1420X:

歐司朗 190W 使用者可置換式燈泡（正常模式中最高 4,500 小時 / 經濟模式中最高 6,000 小時）

1430X:

歐司朗 240W 使用者可置換式燈泡（正常模式中最高 3,000 小時 / 經濟模式中最高 5,000 小時）

燈泡



備註：任何投影機的燈泡壽命評等僅為亮度降低的測量法，並非燈泡故障與光線輸出停止所需的特定時間。燈泡壽命的定義是依據超過百分之五十的燈泡樣本總數亮度約降低至特定燈泡流明的百分之五十所需的時間。我們不以任何方式保證燈泡壽命評等。投影機燈泡的實際運作壽命時間會依據運作條件與使用方式而不同。在壓力狀況中使用投影機，如多灰塵環境、高溫下、每天使用數小時與突然關機，可能造成燈泡運作壽命縮短或可能造成燈泡故障。

相容模式 (類比 / 數位)

解析度	模式	更新率 (Hz)	水平同步頻率 (kHz)	像素時脈 (MHz)
720 x 400	720 x 400_70	70.087	31.469	28.3221
640 x 480	VGA_60	59.94	31.469	25.175
	VGA_72	72.809	37.861	31.5
	VGA_75	75	37.5	31.5
	VGA_85	85.008	43.269	36
800 x 600	SVGA_56	56.25	35.156	36
	SVGA_60	60.317	37.879	40
	SVGA_72	72.188	48.077	50
	SVGA_75	75	46.875	49.5
	SVGA_85	85.061	53.674	56.25
	SVGA_120* (Reduce Blanking)	119.854	77.425	83
1024 x 768	XGA_60	60.004	48.363	65
	XGA_70	70.069	56.476	75
	XGA_75	75.029	60.023	78.75
	XGA_85	84.997	68.667	94.5
	XGA_120* (Reduce Blanking)	119.989	97.551	115.5
1152 x 864	1152 x 864_75	75	67.5	108
1024 x 576		60	35.82	46.966
1024 x 600		64.995	41.467	51.419
1280 x 768	1280 x 768_60	59.87	47.776	79.5

1280 x 800	WXGA_60	59.81	49.702	83.5
	WXGA_75	74.934	62.795	106.5
	WXGA_85	84.88	71.554	122.5
	WXGA_120* (Reduce Blanking)	119.909	101.563	146.25
1280 x 1024	SXGA_60	60.02	63.981	108
	SXGA_75	75.025	79.976	135
	SXGA_85	85.024	91.146	157.5
1280 x 960	1280 x 960_60	60	60	108
	1280 x 960_85	85.002	85.938	148.5
1366 x 768	1366 x 768_60	59.79	47.712	85.5
1440 x 900	WXGA+_60	59.887	55.935	106.5
1400 x 1050	SXGA+_60	59.978	65.317	121.75
1600 x 1200	UXGA	60	75	162
1680 x 1050	1680 x 1050_60	59.954	65.29	146.25
640 x 480@67Hz	MAC13	66.667	35	30.24
832 x 624@75Hz	MAC16	74.546	49.722	57.28
1024 x 768@75Hz	MAC19	74.93	60.241	80
1152 x 870@75Hz	MAC21	75.06	68.68	100

備註：* 支援影格順序格式的 3D 定時。

相容模式 (YPbPr)

解析度	模式	更新率 (Hz)	水平同步頻率 (KHz)	像素時脈 (MHz)
720 x 480	480i	59.94	15.73	13.5
720 x 480	480p	59.94	31.47	27
720 x 576	576i	50	15.63	13.5
720 x 576	576p	50	31.25	27
1280 x 720	720/50p	50	37.5	74.25

1280 x 720	720/60p	60	45	74.25
1920 x 1080	1080/24P	24	27	74.25
1920 x 1080	1080/25P	25	28.13	74.25
1920 x 1080	1080/30P	30	33.75	74.25
1920 x 1080	1080/50i	50	28.13	74.25
1920 x 1080	1080/60i	60	33.75	74.25
1920 x 1080	1080/50P	50	56.25	148.5
1920 x 1080	1080/60P	60	67.5	148.5

相容模式 (視訊 / S 端子)

視訊模式	fh(kHz)	fv(Hz)	fsc(MHz)
NTSC	15.73	60	3.58
PAL	15.63	50	4.43
SECAM	15.63	50	4.25 或 4.41
PAL-M	15.73	60	3.58
PAL-N	15.63	50	3.58
PAL-60	15.73	60	4.43
NTSC4.43	15.73	60	4.43

聯絡 Dell

美國的顧客請撥打 800-WWW-DELL (800-999-3355)。



備註：若您無可用的連線網路，您可於購買收據、包裝單、帳單、或 Dell 產品目錄上找到聯絡資訊。

Dell™ 提供許多線上與電話支援以及服務選項。可用性根據國家與產品有所不同，部分服務於您的區域中可能不予提供。欲聯絡 Dell 有關銷售、技術支援、或客戶服務問題：

- 1 請至 support.dell.com。
- 2 於頁面下方的**選擇國家 / 地區**下拉式選單確認您的國家或地區。
- 3 點選頁面左方的**與我們聯絡**。
- 4 根據您的需求選擇適當的服務或支援連結。
- 5 選擇適合您的方式聯絡 Dell。

附錄：詞彙表

ANSI 流明 — 一種測量亮度的標準。計算方法為將一正方形測量影像分為九個相等四方形，測量每個四方形中心的照光度（或亮度）指數，再將這九個數值平均。

長寬比 — 最普遍的螢幕畫面比例為 4:3 (4 x 3)。早期電視機與電腦視訊格式都使用 4:3 螢幕畫面比例，也就是說影像的寬度是高度的 4/3 倍。

明亮度 — 顯示器或投影顯示或投影裝置發射的光線總量。投影機的明亮度以 ANSI 流明作為測量單位。

色溫 — 白光的顏色表現。色溫低代表光線較溫和（較偏黃 / 紅），而色溫高代表光較冷（較偏藍）。標準色溫單位為絕對溫度（K）。

色差視訊 — 一種傳遞高品質視訊的方法，其使用的格式包含發光性信號與兩個個別色差信號，針對類比分定義為 Y'Pb'Pr'，而針對數位成分定義為 Y'Cb'Cr'。DVD 播放機上可使用色差視訊。

複合視訊 — 結合亮度（明亮度）、色度（顏色）、突發（顏色參考）以及同步（水平與垂直同步信號）於單一金屬線對的影像訊號。共有三種格式，即 NTSC、PAL 及 SECAM。

壓縮解析度 — 若輸入影像的解析度大於投影機的原始解析度，結果影像將縮放以符合投影機的原始解析度。數位裝置壓縮的性質意謂部分影像內容將遺失。

對比度 — 影像中明暗的範圍，或明暗最大值與最小值之間的比例。投影業界有兩種測量該比例的方式：

- 1 **明暗對比度 (Full On/Off)** — 測量全白影像（全亮）光線輸出與全黑（全暗）影像光線輸出的對比度。
- 2 **ANSI** — 測量 16 個交互黑白矩形的樣式。白色矩形輸出的平均光線除以黑色矩形輸出的平均光線來決定 ANSI 對比度。

就相同投影機而言，**明暗對比度 (Full On/Off)** 對比度的值一定大於 **ANSI** 對比度。

dB — 分貝 — 用於表示力量或強度中相對差異的單位，通常用在兩個聲音訊號或電子訊號之間，相當於兩個水平間比率常對數的十倍。

螢幕對角線 —測量螢幕或投影影像大小的方法。這是某一角至對角的測量。假設高度為 9 FT、寬度為 12 FT，則螢幕對角線為 15 FT。本文件中假設對角線尺寸適用於電腦影像的傳統 4:3 長寬比，如同前面的範例。

DLP®—數位光線處理 (Digital Light Processing™) —這是德州儀器使用經過處理的小型鏡片 (small manipulated mirror) 開發的反射型顯示技術。通過彩色濾光板的光線被傳遞至 DLP 鏡片，將 RGB 色排列成投影在螢幕上的影像，也稱為 DMD。

DMD —數位微鏡頭裝置 —每片 DMD 都是由上千個位於隱藏的軛上的傾斜、精微的鋁合金鏡片所組成。

焦距 —從鏡頭表面至焦點的距離。

頻率 —電子訊號每秒週期數的重複率。以赫茲 (Hz) 為測量單位。

Hz (赫茲) —頻率單位。

梯形修正 —修正投影影像因投影機螢幕角度不佳導致失真 (通常是上寬下窄) 的裝置。

最大距離 —投影機與螢幕之間的距離，可在全暗的房間投射出適當影像 (充分鮮明)。

最大影像大小 —投影機在沒有燈光的房間中可投射的最大影像。這通常受限於光學焦點範圍。

最小距離 —投影機可使影像投射在螢幕上的最短距離。

NTSC —國家電視標準委員會。北美洲影像與廣播標準，一畫格 525 條水平線、每秒 30 畫格。

PAL —相位交錯系統。歐洲影像與廣播的播放標準，影像格式為一畫格 625 條水平線，每秒 25 畫格。

顛倒影像 —可將影像水平翻轉的功能。當在一般正面投影環境中使用時，文字、圖形等等會向後。顛倒影像可在背面投影時使用。

RGB —紅、綠、藍 —通常用於描述對這三種顏色分別需要獨立訊號的監視器。

S 端子 —使用 4 接針微型 DIN 連接器的視訊傳輸標準，其使用稱為發光性 (明亮度, Y) 和色度 (色彩, C) 的兩條訊號線來傳送視訊資訊。S 端子也稱為 Y/C。

SECAM —法國與國際視訊及廣播的播放標準，與 PAL 緊密相關但是以不同方式傳送顏色資訊。

SSID —服務組識別 —用於識別使用者欲連接的特定無線 LAN 的名稱。

SVGA —超級視訊圖形陣列 —800 x 600 像素。

SXGA—高級擴展圖形陣列 (Super Extended Graphics Array)—1280 x 1024 像素。

UXGA —特級擴展圖形陣列 —1600 x 1200 像素。

VGA—視訊圖形陣列 (Video Graphics Array)—640 x 480 像素。

XGA —擴展圖形陣列 —1024 x 768 像素。

變焦鏡頭 —具有可變焦距功能的鏡頭，操作者可放大或縮小影像大小。

變焦鏡頭比例 —在固定距離，投影機鏡頭可投影的最小影像與最大影像之間的比例。例如，1.4:1 變焦鏡頭比例表示無放大的 10 英尺影像可使用全放大功能放大成為 14 英尺影像。

索引

D

Dell
 聯絡 53

R

RS232 control port 8

四畫

支援
 聯絡 Dell 53

五畫

主機 6
 紅外線接收端 6
 控制面板 6
 焦距調整環 6
 鏡頭 6
 變焦調整 6
主選單透明度 36
主選單逾時 36

六畫

安全性設定 39

七畫

快速關機 39
更換燈泡 46

九畫

省電 39
重設, 出廠設定 35

十一畫

控制面板 19
規格
 I/O 接頭 48
 尺寸 48
 可顯示顏色數 47
 光閥 47
 色輪速度 47
 均勻性 47
 投射距離 47
 投射鏡頭 47
 投影螢幕尺寸 47
 亮度 47
 重量 48
 耗電量 48
 視訊相容性 47
 電源供應 47
 像素數 47
 對比率 47
 噪音等級 48

操作環境 48

聲音 48

連接投影機

S 端子訊號線 11

USB 至 USB 訊號線 9

VGA 至 VGA 訊號線 9, 10

VGA 至 YPbPr 線 13

以 S 端子訊號線連接 11

以色差訊號線連接 13

以複合訊號線連接 12

至電腦 9

電源線 9, 10, 11, 12, 13

複合視訊訊號線 12

連接埠

Mini USB-B 遙控連接端 8

S 端子連接端 8

VGA-A 輸入 (D-sub) 連接端 8

VGA-A 輸出 (顯示器迴路) 8

VGA-B 輸入 (D-sub)

連接端 8

電源線連接端 8

複合影像連接端 8

聲音輸出連接端 8

十二畫

開啓 / 關閉投影機

開啓投影機 14

關閉投影機 14

十三畫

電話號碼 53

十四畫

疑難排解 42

聯絡 Dell 42

遙控器 21

紅外線接收端 19

十五畫

調整投影的影像 15

降低投影機

升降按鈕 15

升降腳架 15

調整投影機縮放和焦距 16

焦距調整環 16

變焦調整 16

十六畫

螢幕顯示 25

主選單 25

十七畫

聯絡 Dell 5, 44